

Rénovations majeures dans les HLM

Par :

M. Pascal Castonguay

Directeur général de l'expertise, de la construction
et de la rénovation à la Société d'habitation du Québec

5 mars 2025

Votre
gouvernement

**Société
d'habitation**

Québec



Mot de bienvenue

- La Société d'habitation du Québec (SHQ) est fière de contribuer, en collaboration avec ses partenaires, les offices d'habitation de la province, au bien-être de nos locataires grâce à des rénovations constantes dans l'ensemble de son parc d'immeubles HLM, et tient à vous présenter ses réalisations les plus marquantes.
- Tous ces immeubles se distinguent par des caractéristiques particulières, par exemple :
 - ✓ une fenestration plus généreuse et de meilleure qualité;
 - ✓ une salle communautaire mieux aménagée;
 - ✓ des matériaux innovants;
 - ✓ des cuisines et salles de bain au goût du jour;
 - ✓ de nouveaux aménagements paysagers.
- Ces travaux visent à prolonger la durée de vie utile des immeubles et à améliorer la qualité de vie de leurs locataires.





Quelques projets réalisés

...

Crédits photos : Les images ont été fournies par les différents centres de services concernés.

CS Domaine du Roy 314, rue Gagnon Chibougamau

- Réfection des parements et de la toiture
- Stationnements et trottoirs
- Mur de soutènement et clôtures
- Remplacement des fenêtres



CS Domaine du Roy 314, rue Gagnon Chibougamau

Extérieur
avant / après



CS Domaine du Roy avenue Bellevue Dolbeau-Mistassini

- Rénovation majeure extérieure
- Galeries et perrons
- Terrassement et stationnements
- Remplacement des fenêtres



CS Domaine du Roy avenue Bellevue Dolbeau-Mistassini

Extérieur
avant / après



CS Rimouski 381, rue Boulay Rimouski

- Rénovation majeure extérieure
- 4 065 890 \$



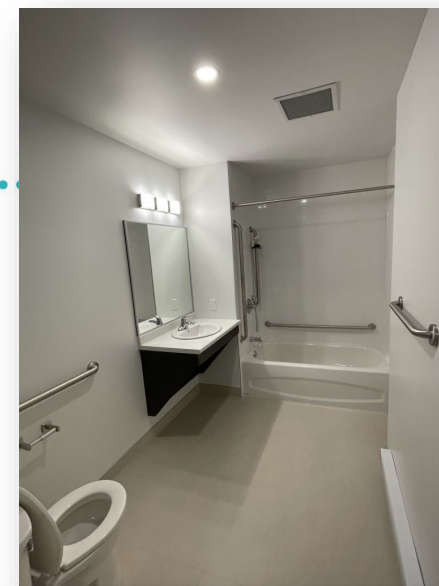
CS Rimouski 381, rue Boulay Rimouski

Extérieur
avant / après



CS Rimouski 381, rue Boulay Rimouski

Intérieur
après rénovation



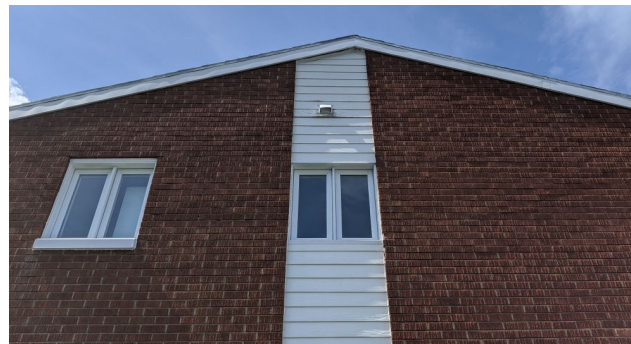
CS Rimouski 198-200, rue Mgr-Carbonneau Rimouski

- Rénovation majeure extérieure
- 277 207 \$



CS Rimouski 198-200, rue Mgr-Carbonneau Rimouski

Extérieur
avant / après



CS Rimouski 198-200, rue Mgr-Carbonneau Rimouski

Intérieur
avant / après



CS Montérégie Est 300, rue Dominique Saint-Amable

- Travaux de reconstruction de 12 logements
- 5 820 000 \$



CS Montérégie Est 300, rue Dominique Saint-Amable

Extérieur
avant / après



CS Montérégie Est 300, rue Dominique Saint-Amable

Intérieur
après rénovation



CS Montérégie Est 199, rue Daniel Saint-Amable

- Réfection de l'enveloppe
- Espaces communs
- Planchers des logements
- 1 760 285 \$



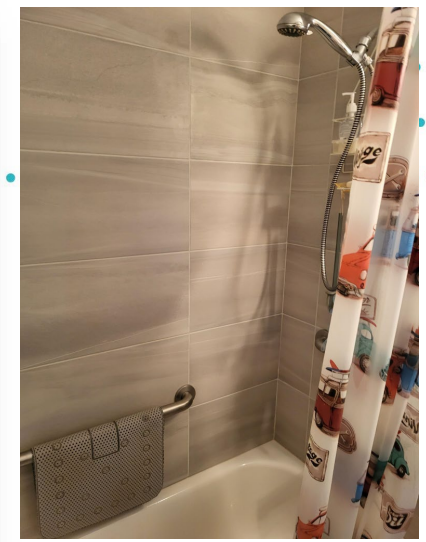
CS Montérégie Est 199, rue Daniel Saint-Amable

Extérieur
après rénovation



CS Montérégie Est 199, rue Daniel Saint-Amable

Intérieur
après rénovation



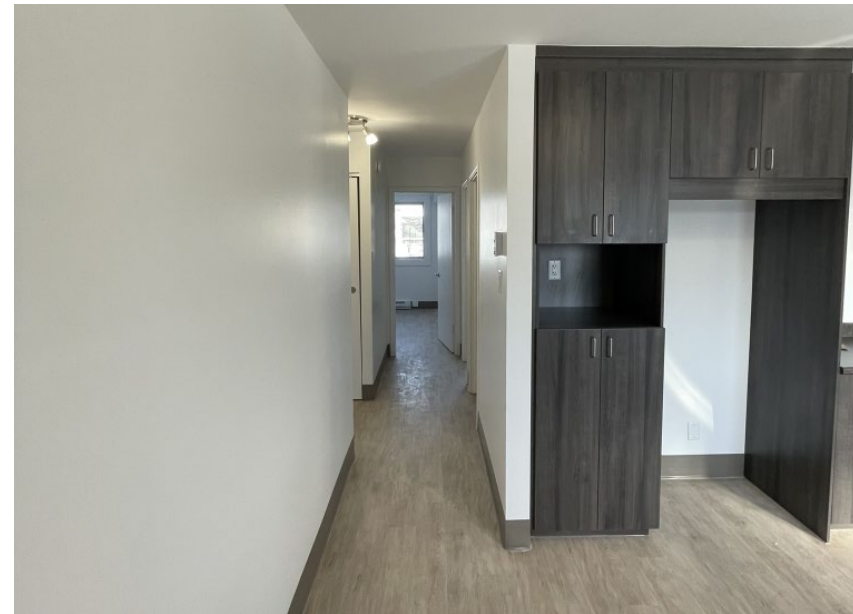
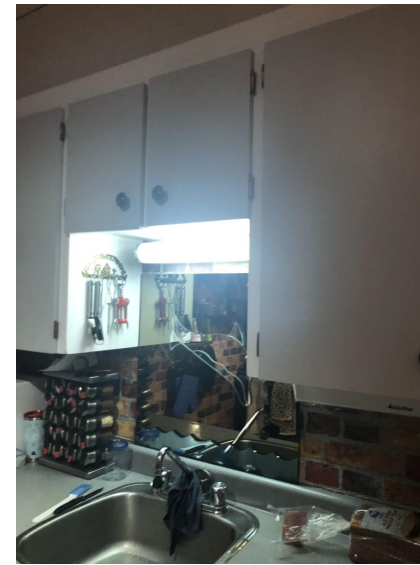
CS Québec 225, rue Le Jeune Québec

- Réfection intérieure



CS Québec 225, rue Le Jeune Québec

Intérieur
avant / après



CS Québec 1445, av de Guyenne Québec

- Réfection de l'enveloppe



CS Québec 1445, av de Guyenne Québec

Extérieur
avant / après



CS Mauricie 84, chemin du Passage Trois-Rivières

- Réfection de l'enveloppe



CS Mauricie 84, chemin du Passage Trois-Rivières



Extérieur
avant / après



CS Mauricie 84, chemin du Passage Trois-Rivières

Intérieur
avant / après



CS Gatineau 28, rue Arthur-Buies Gatineau

- Réfection de l'enveloppe



CS Gatineau 28, rue Arthur-Buies Gatineau



Extérieur
avant / après



CS Gatineau 28, rue Arthur-Buies Gatineau

Intérieur
après rénovation



Investissements

3,6 milliards de dollars seront investis dans le parc de HLM entre 2023 et 2028

	Année passée		Année courante	
	Engagement	Projets spéciaux	Engagement	Projets spéciaux
PRHLM	209,9 M\$	45	306,5 M\$	79
RAM	356,0 M\$	65	429,0 M\$	78

Note : Le PRHLM est en année financière et le RAM est en année civile. Le nombre de projets spéciaux RAM n'inclut pas ceux du Nunavik.

 Optimiser les investissements
pour faire plus et mieux

En conclusion

- La collaboration, la communication et la concertation sont des facteurs clés pour la réussite des travaux, qui visent à assurer la pérennité d'une offre d'habitations à loyer modique de qualité, saines, sécuritaires et qui répondent aux besoins des locataires.
- La SHQ remercie ses partenaires d'œuvrer au quotidien pour offrir le meilleur milieu de vie possible aux locataires et de s'impliquer dans ces travaux d'amélioration des HLM.



Questions





Merci!